



Rios e Aquíferos

Feito por:

Carolina Giarola, Gabriel Martins,
Mariana Raele e Miguel Miranda

O que é um Rio?

Rios são cursos de água doce, que nascem em um ponto mais elevado, o qual é chamado de nascente, e desembocam num local mais baixo, chamado de foz ou desembocadura, seja em outro rio, lago ou o mar.





Formação dos rios e suas partes

Eles surgem principalmente devido o fenômeno das águas da chuva. Parte dela se infiltra pelas áreas mais permeáveis e outra parte escorre pela superfície em direção aos terrenos mais baixos, formando pequenos filetes que, ao se juntarem, criam fios maiores, pequenos riachos e, finalmente, rios.

- **Nascente:** lugar onde o rio nasce;
- **Foz:** é o lugar onde uma corrente de água, como um rio, deságua;
- **Afluente:** é o curso d'água que deságua em um rio principal ou em um lago;
- **Subafluente:** é o rio que deságua no rio afluente;
- **Meandro:** é o caminho tortuoso de um curso d'água;
- **Confluência:** é o ponto de junção entre dois fluxos d'água para formar um novo rio.

Rio Amazonas

A nascente do rio Amazonas está localizado no lago Lauri, nos Andes do Peru. O rio Amazonas também está localizado na Colômbia e Brasil, já sua bacia hidrográfica passa na Bolívia, Equador, Venezuela e Guiana.

O rio nasce com o nome de Vilcanota e recebe depois outros nomes: Uicaiali, Urubamba e Marañón. Quando entra no Brasil, torna-se Solimões, até o encontro com o rio Negro, próximo de Manaus. Desse ponto até a foz recebe o nome de Amazonas.

O rio Amazonas é o maior rio do mundo, tanto em extensão territorial quanto em volume de água. Há 3.165 quilômetros que percorre em território brasileiro.

Durante todo o seu percurso, o rio Amazonas tem uma grande quantidade de afluentes, entre os mais importantes estão o Huallaga, Ucayali, Pastaza, Napo (Peru), Javari, Juruá, Purus, Madeira, Tapajós, Xingu, Içá, Japurá, Negro, Trombetas, Paru e Jari (Brasil).

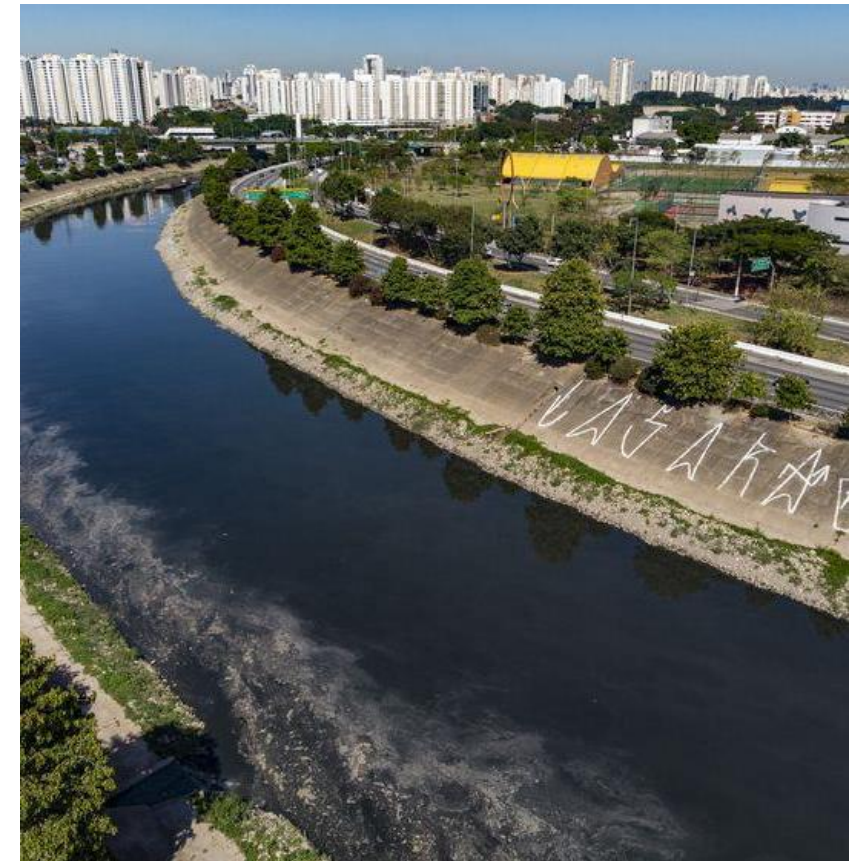
Outra característica marcante do rio Amazonas é o Fenômeno da Pororoca, que tem origem no encontro violento das águas do rio com o oceano Atlântico. A Pororoca acontece principalmente no mês de outubro, porque nesse período o nível do rio está baixo e a maré alta.



Rio Tietê

O Tietê é um dos grandes rios do estado de São Paulo. Seu curso é responsável por abastecer, de forma direta, quase 20 milhões de habitantes, além de outros milhares que se beneficiam de forma indireta, como pela produção de energia. Além disso, é o rio mais importante do estado e um dos mais importantes da Região Sudeste.

Entretanto, também é um dos mais poluídos do país, chegando a ocupar a primeira posição desse cruel ranking em alguns estudos devido ao esgoto doméstico e industrial lançado em seu curso desde 1940-50, quando a cidade de São Paulo começou a se destacar no cenário industrial brasileiro.



Rio Pinheiro

O rio Pinheiros é um curso de água que passa pela cidade de São Paulo, no estado de São Paulo. Nasce do encontro do rio Guarapiranga com o rio Grande e deságua no rio Tietê com lixo e água.





Águas subterrâneas

Na geologia considera-se água subterrânea toda aquela água que ocupa todos os espaços vazios de uma formação geológica, os chamados aquíferos. As águas subterrâneas são formadas pelo resto das águas das chuvas. Nem toda água que está embaixo pode ser considerada como água subterrânea por haver uma distinção daquela que ocupa o lençol freático que é chamada de água de solo e tem maior interesse para agronomia e botânica.



O que é um Aquífero?

Os aquíferos são reservas de água subterrâneas. São importantes fontes de abastecimento, os quais tem a função de equilibrar a natureza, mantendo a quantidade de água subterrânea e da superfície.



Aquífero Alter do Chão

Os estudiosos em Ciências da Terra já sabiam que havia um aquífero na Amazônia, mas, em 2010, descobriram que suas reservas eram muito maiores que o imaginado.

O Aquífero Alter do Chão é um reservatório de água subterrânea que assim como outros aquíferos em geral, tem rochas permeáveis o suficiente para garantir de uma maneira rápida a infiltração de águas das chuvas. Essa é uma das principais reservas de água doce do Brasil e do mundo.

A importância do Aquífero Alter do Chão vem se tornando cada vez maior em função de recentes descobertas científicas que comprovaram esse ser o maior aquífero do mundo em termos de volume de reserva de água.

O Aquífero Guarani era antes considerado como o maior do mundo mas, atualmente, o Aquífero Alter do Chão é considerado maior que ele, o que daria para abastecer toda a população mundial durante cerca de 250 anos.



Aquífero Guarani

O Aquífero Guarani ou Sistema Aquífero Guarani é a segunda maior fonte de água doce subterrânea do planeta. Recebeu esse nome em 1996, porque ele se encontra em um local onde viviam parte dos índios guaranis. Com uma profundidade aproximada de 1500 metros, este grande reservatório de água subterrânea está localizado no sul da América do Sul. Suas águas estão em quatro países: Brasil, Argentina, Paraguai e Uruguai.





Fontes:

Nós usamos os sites da Toda Matéria, Brasil Educação e Modo Educação.

Agradecimento:

Agradecemos por nos assistir e esperamos que tenham gostado.

